

P.J. van Koppen (1999) De tijd en ruimte voor
overvallen: Waar en wanneer slaat de overvaller toe?
Modus, 8 (2), 3-8

De tijd en de ruimte voor overvallen

WAAR EN WANNEER SLAAT DE OVERVALLER TOE?

Voordat iemand een overval gaat plegen, moet hij weten waar en wanneer hij dat gaat doen. Hoever wil hij reizen? Wanneer zal hij precies toeslaan? Veel overvallers denken niet lang na voor ze die beslissingen nemen. Maar dat betekent niet dat in de uitkomst van die beslissingen geen patronen kunnen worden ontdekt. Over de patronen die te vinden zijn in tijd en plaats van overvallen en wat die patronen kunnen betekenen, gaat dit artikel.

Overvallers moeten voor een overval beslissen waar en wanneer zij zullen toeslaan. Voor velen onder hen een beslissing waar niet lang over wordt nagedacht (Kroese & Staring, 1993).

Toch kunnen in de uitkomsten van die beslissingen patronen ontdekt worden. In het algemeen wordt een overval beschouwd als een 'crime of convenience', een misdrijf dat gepleegd wordt op het

Tabel 1: Samenhang met afstand die overvallers reizen voor een overval (876 analyseseenheden; in de cellen staan de percentages van het rijtotaal; vet gedrukt: percentages die hoger zijn dan verwacht).

	Afstand woning overvaller tot overval in km					Gemiddelde afstand	Totaal	
	< 2	2-6	6-20	20-60	> 60		Percentage	Aantal
Druggebruik ($\chi^2=37,5$, $df=8$, $p<.001$)								
Geen drugs	28	31	20	11	10	19,5	100	503
Druggebruiker	33	25	14	21	7	19,1	100	198
Multigebruiker	54	42	0	4	0	3,0	100	26
Geboorteland ($\chi^2=69,5$, $df=20$, $p<.001$)								
Nederland	29	30	15	18	9	17,1	100	352
Rest Eurøpa	49	18	3	15	15	41,0	100	33
Ned. Antillen en Suriname	27	30	25	9	9	17,9	100	344
Noord Afrika	28	25	18	21	9	20,8	100	57
Turkije	46	18	4	4	29	31,1	100	28
Elders	46	33	5	7	10	26,6	100	61
Aantal overvallers ($\chi^2=56,1$, $df=12$, $p<.001$)								
Eén overvaller	48	20	11	17	4	13,6	100	119
Twee overvallers	24	30	20	17	9	19,4	100	327
Drie overvallers	28	34	14	9	15	23,1	100	212
Vier of meer overvallers	35	28	20	9	7	20,0	100	218
Taakverdeling tussen overvallers ($\chi^2=35,2$, $df=8$, $p<.001$)								
Geen taakverdeling	38	32	16	8	6	13,6	100	124
Taakverdeling	26	30	19	13	11	21,9	100	631
Eén overvaller	48	20	11	17	4	13,6	100	119
Vervoer naar plaats overval ($\chi^2=92,4$, $df=16$, $p<.01$)								
Auto	19	27	20	20	15	28,1	100	411
Brommer, motor	52	24	12	4	8	12,8	100	25
Fiets	47	31	10	11	2	7,5	100	94
Lopend	42	30	19	5	5	10,1	100	230
Openbaar vervoer, taxi	12	24	32	24	8	45,2	100	25
Wapen gebruikt ($\chi^2=38,6$, $df=16$, $p<.01$)								
Geen wapen	37	33	17	9	4	11,0	100	46
Diverse wapens	34	28	15	16	7	17,8	100	98
Mes	45	25	14	12	4	11,9	100	153

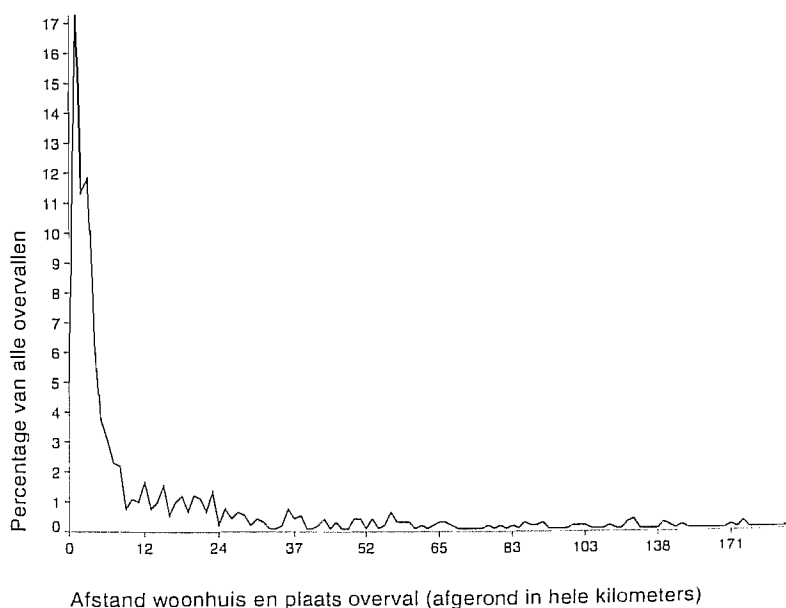


Prof. dr. P.J. van Koppen

	Afstand woning overvaller tot overval in km					Gemiddelde afstand	Totaal	
	< 2	2-6	6-20	20-60	> 60		Percentage	Aantal
Alarmpistool, luchtdrukwapen	34	26	32	3	5	12,3	100	38
Vuurwapen	26	30	18	14	12	23,6	100	530
Type overvallen object ($\chi^2=107,0$, $df=24$, $p<.001$)								
Bank, postkantoor	18	25	16	20	21	34,5	100	223
Geldtransport	46	21	17	15	0	7,7	100	52
Horeca	29	37	20	7	7	16,9	100	217
Winkel	38	30	19	9	5	12,3	100	240
Benzinestation	50	19	9	18	5	17,2	100	80
Bedrijf, kantoor	18	38	21	21	3	13,8	100	34
Overige objecten	27	27	20	13	13	21,5	100	30
Beveiliging in object ($\chi^2=33,4$, $df=4$, $p<.001$)								
Geen beveiliging	37	41	14	7	2	9,9	100	132
Wel beveiliging	27	26	17	16	15	25,5	100	420
Balie in object ($\chi^2=56,0$, $df=8$, $p<.001$)								
Geen balie	22	28	24	15	11	29,6	100	46
Open balie	35	31	17	11	6	16,0	100	572
Balie met veiligheidsglas	18	26	17	19	20	33,0	100	202
Ressort overval ($\chi^2=101,0$, $df=16$, $p<.001$)								
Leeuwarden (193 inw./km ²)	26	19	9	7	40	57,6	100	43
Arnhem (322 inw./km ²)	40	4	19	21	17	37,6	100	53
's-Hertogenbosch (476 inw./km ²)	30	24	13	17	17	32,7	100	151
's-Gravenhage (792 inw./km ²)	30	34	22	10	4	10,6	100	366
Amsterdam (874 inw./km ²)	32	32	16	15	6	14,6	100	263

meest voor de hand liggende object zonder dat het veel tijd en moeite kost. Die opvatting doet geen recht aan de diversiteit die bij overvallen te vinden is. Er zijn inderdaad junks die gewapend met een

mes en onvoorbereid de tabakswinkel om de hoek overvallen. Maar er zijn ook professionele bendes. Zo'n bende selecteert zorgvuldig het te overvallen object, legt dat langdurig af en slaat pas toe op het



Figuur 1: Overvallen naar afstand tussen woonhuis dader en object overval

moment dat zij vermoedt dat er veel geld aanwezig is. Dergelijke professionele overvallen zijn echter relatief zeldzaam. Tussen de junk en de professionele bende is er een heel scala van overvallers. Hun mate van professionaliteit hangt samen met de plaats en het tijdstip van de overval, zoals hierna zal blijken. Het tijdstip en de plaats van de overval hangt echter ook samen met een aantal andere kenmerken van overvallers en hun overvallen.

Gebruikte gegevens

De gegevens voor het 'woon-werkverkeer' van overvallers zijn ontleend aan een gegevensbestand van Nederlandse overvallen afkomstig van dossiers van zaken waarin een of meer van de overvallers in 1992 werd veroordeeld (voor een gedetailleerde bespreking van deze gegevens en van de methode, zie Van Koppen & Jansen, 1998). Dat betrof 434 verschillende overvallen, waarbij 585 verschillende overvallers betrokken waren. Niet alle overvallers zijn aangehouden, zodat slechts van 524 overvallers de adressen bekend zijn. Een deel van de overvallers nam aan meerdere overvallen deel, zodat er gegevens zijn over 876 'reisafstanden' tussen woonhuis van de overvaller en de plaats van de overval. Die reisafstanden zijn de eenheden van analyse. Omdat in de meeste dossiers niets gemeld wordt over de weg waarlangs de overvaller naar zijn doel reisde, is steeds de afstand hertelsbreed tussen woonhuis en overvallen object genomen. De gegevens die voor het onderzoek zijn gebruikt, zijn afkomstig uit de verhoren van de verdachten, de verhoren van de getuigen en het onderzoek PD, zo nodig aangevuld met gegevens uit het herkenningsdienstsysteem van de politie.

Voor het onderzoek naar het tijdstip van de overvallen was een groter bestand beschikbaar, namelijk het Landelijk Overvallen Registratie Systeem (LORS) van de CRI. Daarin worden routinematig alle meldingen van politiekorpsen van overvallen opgenomen. De analyse is uitgevoerd op alle 11860 overvallen tussen 1 januari 1988 en 31 december 1994 op banken, postkantoren¹, geldtransporten, horecagelegenheden, winkels, benzinestations, bedrijven en kantoren en een restcategorie van overige commerciële objecten². Veel overvallen worden direct gemeld, soms zelfs met een stil alarm, zodat van vrijwel alle overvallen het tijdstip precies bekend is (Van Koppen & Jansen, 1999).

Reizen naar de overval

In onderzoek naar reisafstanden van cri-

Reisafstand	Aantal succesvolle overvallen	Index buit ^a
Minder dan 2 km	234	100
2-6 km	212	160
6-20 km	132	233
20-60 km	94	1183
Meer dan 60 km	66	1639

$F(4,733)=4.73, p<.001^b$

- a. Op grond van veiligheidsoverwegingen staat in deze tabel niet de werkelijke buit, maar een index, waarbij de gemiddelde buit in de categorie 'minder dan 2 km' op 100 is gesteld.

Tabel 2: Verband tussen reisafstand en buit bij succesvolle overvallen.

minelen tussen huis en de plaats van het delict wordt altijd een zogenaamde 'distance-decay' functie gevonden: de meeste misdrijven worden zeer dicht bij huis gepleegd, maar niet op de eigen stoep. En bij toename van de afstand neemt ook het aantal misdrijven af (Brantingham & Brantingham, 1984; Capone & Nichols Jr., 1976; Rengert, 1989). Datzelfde beeld wordt ook gevonden bij Nederlandse overvallers (figuur 1). Voor dit fenomeen wordt meestal een individuele verklaring gegeven. Als criminelen op onbekend terrein komen, kost dat meer moeite. Er kan meer mis gaan, zoals bij het vluchten na een overval. Het gevolg is dat elke individuele crimineel liever dicht bij huis een misdrijf pleegt. Er zijn echter goede argumenten om daar iets anders tegenaan te kijken (Van Koppen & de Keijser, 1997; Van Koppen & Jansen, 1998). Het lijkt erop dat elke crimineel misdrijven pleegt in een bepaalde straal rondom zijn huis. Als de crimineel binnen die cirkel een geschikt object tegenkomt, wordt dat overvallen. Sommige criminelen zijn bereid voor sommige soorten misdrijven verder te reizen. De reisafstand hangt bijvoorbeeld samen met het ras (Nichols, 1980; Pettway, 1982) en de leeftijd van de crimineel (Baldwin & Bottoms, 1976). Gewapende overvallers reizen meestal verder dan andere criminelen (Capone & Nichols Jr., 1975; Capone & Nichols Jr., 1976; Rengert, 1989), verkrachters doen het weer dicht bij huis (Davies & Dale, 1995) en hoe professioneler een crimineel is, hoe verder hij bereid is te reizen (Capone & Nichols Jr., 1976). Maar binnen de straal waarbinnen een crimineel werkt, worden de misdrijven op relatief willekeurige plaatsen gepleegd, afhankelijk van het aanbod van geschikte objecten. Al die individuele cirkels leveren bij elkaar opgeteld de grafiek op die in figuur 1 is weergegeven³. Er is overigens ook reden om aan te nemen dat de reisafstand samenhangt met het te overvallen object, want voor soorten objecten die ver

uit elkaar liggen, moet vaker verder worden gereisd.

Dat geheel levert een beeld op dat een verband laat zien tussen enerzijds reisafstand en anderzijds zowel kenmerken van de overval, kenmerken van de overval, als kenmerken van het overvallen object.

De overvallers

Druggebruikers⁴ reizen minder ver dan overvallers die geen drugs gebruiken (tabel 1)⁵. Vooral zogenaamde multigebruikers blijven dicht bij huis. De reisafstand hangt eveneens samen met het geboorteland van de overval. Autochtone Nederlanders en overvallers die in de Nederlandse Antillen en Suriname zijn geboren, blijven relatief dicht bij huis. Onder Turken en overvallers afkomstig uit Europa buiten Nederland zijn twee duidelijke groepen te onderscheiden: de meerderheid reist weinig, maar een deel gaat juist erg ver weg. Het verband tussen reisafstand en geboorteland is in strijd met de verklaring die meestal voor de 'distance-decay' functie wordt gegeven, namelijk dat de crimineel dicht bij huis blijft omdat

hij anders op onbekend terrein komt. Aangenomen kan worden dat juist geboren en getogen Nederlanders beter bekend zijn met het land en dus verder zouden reizen dan degenen die in het buitenland zijn geboren. De reisafstand van de geboren Nederlanders wordt echter overtroffen door alle andere categorieën overvallers, met name door geboren Turken en door de overige Europeanen.)

De overval

Solo-overvallers blijven dicht bij huis, paren overvallers gaan verder weg, terwijl trio's nog verder reizen. Grotere groepen overvallers blijven echter weer zeer dicht bij huis. Dat duidt erop dat professionele overvallers verder weg reizen dan amateurs. Een goede overval pleeg je immers met z'n drieën: één voor dreigen en incasseren, één om de omstanders in bedwang te houden en één voor de vluchtauto. Een grotere groep vermindert de buit per deelnemer en maakt de kans op verraad of iemand die zijn mond voorbij praat aanzienlijk groter.

De samenhang tussen reisafstand en een aantal andere variabelen laat eveneens zien dat professionele overvallers verder weg gaan. Overvallers die een overval plegen waarbij een taakverdeling was gemaakt, reizen verder dan solo-overvallers en groepen zonder taakverdeling. En hoe zwaarder het gebruikte wapen, hoe groter de reisafstand.

Het verband tussen reisafstand en het gebruikte vervoermiddel is op twee punten minder duidelijk. Overvallers die gebruik maken van een – veelal gestolen – auto reizen veel verder weg. Maar het is niet duidelijk of zij nu verder reizen omdat zij beschikken over een niet traceerbare auto of

Soort object ^b	Index buit		Aantal		Piekuren
	Piekuren	Buiten piekuren	Piekuren	Buiten piekuren	
Banken, postkantoren	2133	2719	1305	971	9.00-11.59 15.00-15.59
Geldtransporten	747	3050	336	473	17.00-18.59 21.00-21.59
Horeca	179	354	997	671	21.00-1.59
Winkels	311	577	1008	1208	16.00-17.59 20.00-21.59
Benzinestations	100	110	544	454	19.00-21.59
Totaal			4190	3777	

- a. Op grond van veiligheidsoverwegingen staat in deze tabel niet de werkelijke buit, maar een index, waarbij de gemiddelde buit van overvallen op benzinestations tijdens de piek op 100 is gesteld.
- b. De categorieën kantoren en bedrijven en overige objecten zijn in deze tabel niet weergegeven, omdat voor die objecten geen typische piekuren bestaan.

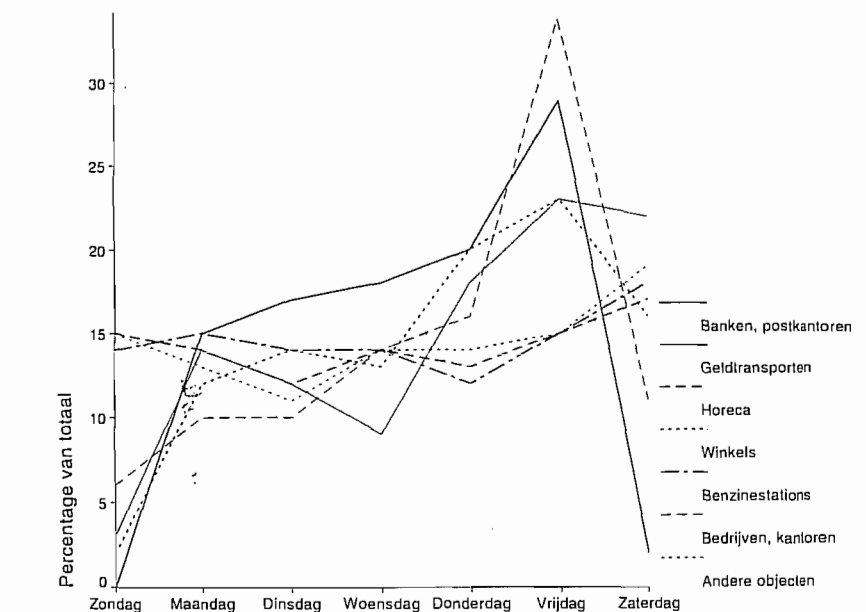
Tabel 3: Gemiddelde buit van succesvolle overvallen op en buiten de piekuren bij verschillende soorten objecten (aantal=7644).

dat zij juist speciaal voor dat ver weg gelegen aantrekkelijke object een auto hebben gestolen. Daarnaast blijken lopende overvallers verder weg te reizen dan fietsers. Dit resultaat kan veroorzaakt zijn door de manier waarop de gegevens zijn verzameld. Als de verdachte niet duidelijk was over zijn middel van vervoer, werd afgegaan op getuigenverklaringen. Als de getuigen de dader slechts zagen lopen, is dat gecodeerd als een looper. Maar het is mogelijk dat de overvaller dan slechts liep naar een auto die om de hoek geparkeerd stond.

Het overvallen object

De samenhang tussen professionaliteit en reisafstand komt misschien nog het beste tot uiting door kenmerken van het overvallen object. Voor overvallen op 'moeilijke' objecten zoals banken en postkantoren – met veel technische beveiliging en veel personeel – wordt aanzienlijk verder gereisd dan voor objecten met weinig beveiliging, zoals winkels, of weinig personeel, zoals benzinestations. Objecten met een open balie – veelal winkels en cafés – worden dichtbij overvallen, objecten met een met glas beveiligde balie – banken, postkantoren en sommige benzinestations – ver weg en objecten zonder balie (meestal kantoren en bedrijven) zitten ertussen in.

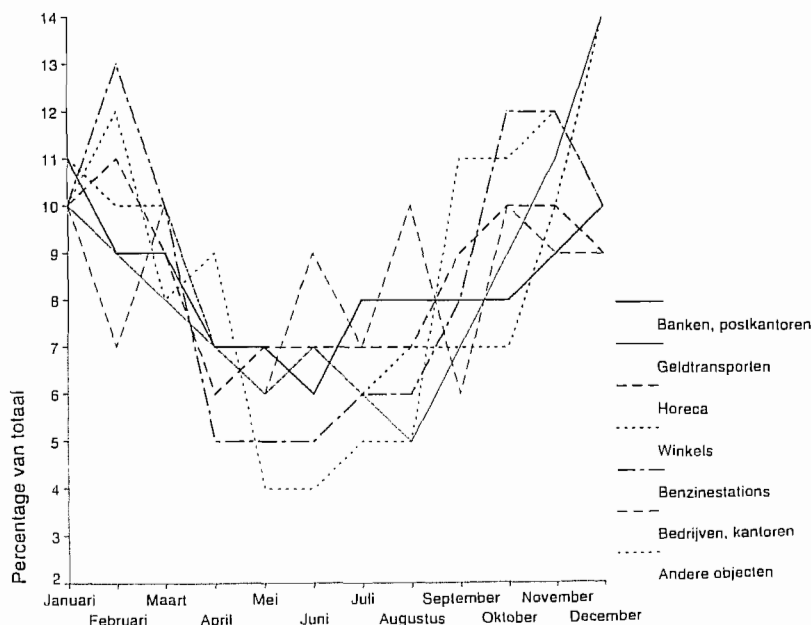
De conclusie dat men ver reist omdat daar een goed beveiligd object is, is natuurlijk onzinnig. Het zit eerder zo. Professionele trio's overvallers zijn bereid om verder te reizen als zij een object ontdekten hebben waar zij een grote buit verwachten. Zij laten zich dan minder weerhouden door afstanden en door beveiligingsmaatregelen dan de multigebruikende solo-



Figuur 2: Verdeling van overvallen over dagen van de week

overvaller die niet verder kan of durft te gaan dan een overval op een niet-beveiligde snackbar om de hoek. Er zijn nu eenmaal meer snackbars en winkels dan banken, zodat voor een overval op zo'n object minder ver gereisd hoeft te worden. Dat wordt ook ondersteund door de samenhang tussen het ressort waar de overval wordt gepleegd en de reisafstand. In het minst dichtbevolkte deel⁶ van Nederland, ressort Leeuwarden, wordt het verst gereisd en die afstand neemt met de bevolkingsdichtheid af tot het dichtstbevolkte ressort Amsterdam⁷. De verspreiding van objecten hangt uiteraard ook sterk samen met de bevolkingsdichtheid. Levert die extra moeite die professionals zich getroosten dan wat op? De gegevens boden de

gelegenheid om de relatie tussen reisafstand en succes van de overval te onderzoeken. Natuurlijk was geen van de overvallen in het bestand uiteindelijk succesvol want een of meer van de daders die in het gegevensbestand zitten, werd aangehouden en veroordeeld. Indien als criterium wordt genomen of de overvallers met een buit het object hebben verlaten, wordt geen verband gevonden met reisafstand: overvallen ver weg mislukken even vaak als overvallen dichtbij. Als de overvallers echter met geld het object verlaten, is dat ver weg meer dan 16 keer zoveel als bij een overval binnen 2 km van het woonhuis (tabel 2). Dat duidt erop dat professionele overvallers de moeite en risico's nemen om een overval ver van huis te plegen omdat zij daar veel geld vermoeden.



Figuur 3: Verdeling van overvallen over maanden van het jaar

Wanneer wordt een overval gepleegd?

Criminaliteit is ongelijk verdeeld over de dag, de week en het jaar en dat geldt ook voor overvallen. Daar is inmiddels nogal wat onderzoek naar gedaan (voor een overzicht Van Koppes & Jansen, 1999).

Tijdstippen op de dag

De verdeling van overvallen over de dag is gelimiteerd door de tijdstippen waarop objecten open zijn (figuur 4)⁸. Binnen de openingstijden zijn er typische pieken: (1) overvallen worden relatief weinig in de ochtend gepleegd; (2) er zijn voor elk type object pieken op de momenten dat het meeste geld verwacht kan worden; en (3) er is een voorkeur voor overvallen in de avond. Bankens worden bij voorkeur vlak na openingstijd overvallen als de nachtkluis geleeft wordt. Dit is ook de enige uitzondering op de afwezigheid van overvallen in de

ochtend. De horeca wordt bij voorkeur midden in de nacht tegen sluitingstijd overvallen, als de omzet van die dag nog aanwezig is. Winkels worden om dezelfde reden tegen sluitingstijd om 18.00 uur of op koopavond om 21.00 uur overvallen. Overvallen op benzinstations vinden vrijwel uitsluitend plaats tussen 17 en 21 uur. Dan is de dagopbrengst aanwezig, zijn er relatief weinig klanten en is het in de winter donker. Geldtransporten vertonen een kleine piek in de vroege ochtend en grote pieken na 18.00 uur en na 21.00 uur, als ondernemers hun opbrengsten naar de bank brengen.

Overvallers plegen overvallen als zij veel geld verwachten, maar zij blijken daarbij ongelijk te hebben (tabel 3). Voor elk soort object is de opbrengst van succesvolle overvallen buiten de piek groter dan tijdens de piek.

De dagen van de week

Uit eerder onderzoek is ook al gebleken dat vrijdag de meest populaire dag voor een overval is (Jammers, 1995; Morrison & O'Donnell, 1994) (figuur 2). Dat hangt vermoedelijk samen met de financiering van de feestactiviteiten van de overvallers in het weekend, maar ook met de buitverwachtingen van de overvallers. Op zondag worden de minste overvallen gepleegd; de meeste objecten zijn dan immers gesloten.

Overvallen op geldtransporten – in de meeste gevallen winkeliers die hun opbrengsten naar de bank brengen – worden het meest gepleegd tegen het einde van de week, als de weekopbrengsten worden weggebracht. Om dezelfde reden worden tegen het einde van de week meer overvallen op banken en winkels gepleegd. De horeca wordt vooral in het weekend overvallen, omdat ook dan de opbrengsten het hoogst zijn. De overvallen op benzinstations vertonen weinig variatie van weekdag tot weekdag.

De tijd van het jaar

Er is een belangrijk jaarpatroon te zien. Misdrijven gericht tegen personen vinden meer plaats in de zomer en vermogensmisdrijven meer in de winter. Overvallen, hoe dramatisch ook voor de slachtoffers, vallen in de tweede categorie. Over de reden waarom er meer overvallen in de winter gepleegd worden, lopen de meningen nogal uiteen. De een beweert dat slecht weer betere condities voor een overval schept, hoewel daarvoor geen empirische steun is (Anderson & Anderson, 1984; Landau & Fridman, 1993). Anderen beweren dat met koud weer het dragen van een uitgebreide vermomming minder opvalt. Als overvallers dat denken,

dan hebben zij het mis. Onderzoek laat zien dat men met een baseballpet en een zonnebril even onherkenbaar wordt als met een bivakmuts (Van Koppen & Lochun, 1997). Andere verklaringen die voor de winterpiek zijn voorgesteld, hebben te maken met de hogere kosten van levensonderhoud (Cohn, 1990; Landau & Fridman, 1993) en een hogere werkeloosheid (Haran & Martin, 1984). De grotere hoeveelheid geld die in omloop is in de winter vanwege de kerst, zou ook een rol spelen (Field, 1992).

In de gegevens die afkomstig zijn van het LORS over de periode 1988-1994 wordt eveneens een duidelijke winterpiek gevonden. Die duidelijke winterpiek is bij alle soorten objecten waar te nemen (figuur 3). Het is echter niet waarschijnlijk dat in de winter meer overvallen worden gepleegd omdat de overvallers meer cash geld verwachten door de kerst- en Sinterklaasinkopen. Dan zouden immers de aantallen overvallen in november en december hoger moeten zijn dan in januari en februari. Een andere verklaring voor de winterpiek die wel eens is voorgesteld, is dat er eerder sprake is van een zomerdal dan van een winterpiek. Ook overvallers gaan in de zomer op vakantie gaan. Zimring (1996) liet op overtuigende wijze zien dat de sterke daling van de criminaliteit in Milaan in augustus veroorzaakt wordt doordat de criminelen dan met alle andere Milanese collectief op vakantie gaan. De vele lege woningen in augustus en de aanwezigheid van te overvallen toeristen in de stad veranderen daar niets aan. In de Nederlandse gegevens is echter geen aanwijzing te vinden dat overvallen afnemen in de schoolvakanties (analyses niet weergegeven). Figuur 3 laat zien dat het aantal overvallen in mei en juni zelfs gerin-

ger is dan in de typische vakantiemaanden juli en augustus.

Het weer

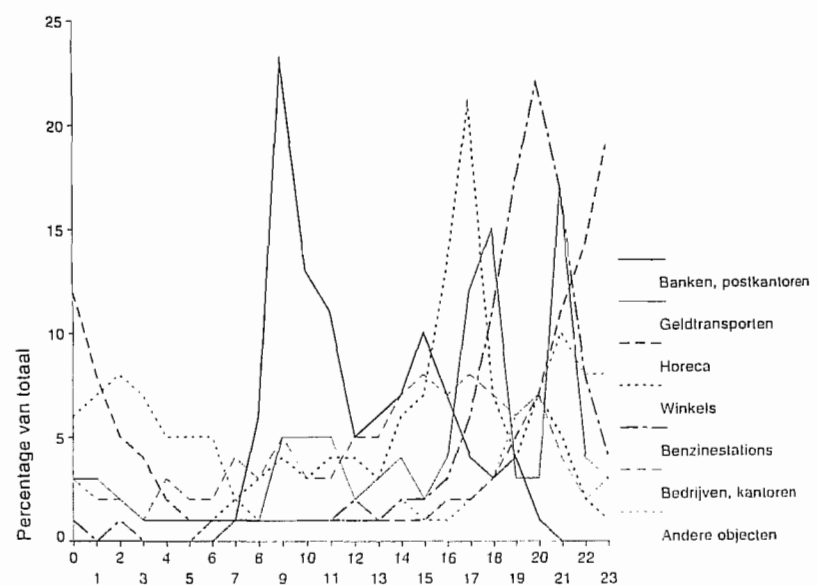
Het weer blijkt geen invloed te hebben op overvallen. Ik verzamelde uitgebreide weergegevens over de periode van zeven jaar waarop de overvaldata betrekking hebben. De minimum- en maximumtemperatuur op een dag, de gemiddelde luchtdruk, de hoeveelheid en de duur van de neerslag, de gemiddelde windsnelheid en de duur van de zonneshijn blijken niet van invloed te zijn op de hoeveelheid overvallen op een dag (analyses niet weergegeven).

Tijdstippen in zomer en winter

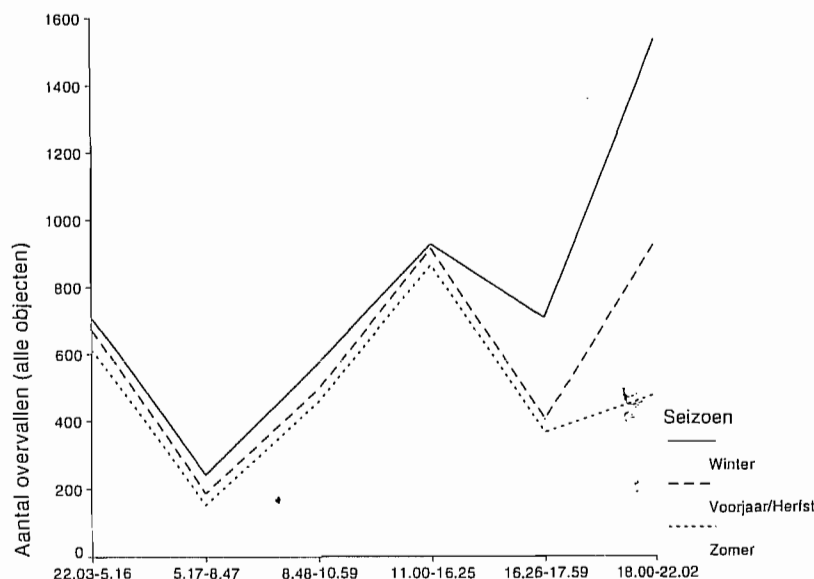
Als de verdeling van overvallen over de dag in de verschillende seizoenen met elkaar worden vergeleken, blijkt waarom in de winter meer overvallen worden gepleegd (figuur 5)⁹. In de zomer, de winter, het voor- en het najaar worden overdag evenveel overvallen gepleegd. De piek in de winter is geheel toe te schrijven aan de avond als het dan donker is. De enige reden waarom er meer overvallen zijn in de winter, is omdat er dan objecten open zijn terwijl het donker is. Opvallend is dat overvallers voor de avondovervallen de dagovervallen niet achterwege laten.

Conclusies

De meeste overvallers reizen nauwelijks voor het plegen van de meeste overvallen: de helft van de overvallen wordt gepleegd binnen een straal van 3,5 km van het woonhuis van de dader. De reisafstand van woonhuis naar het object van de overval kan verklaard worden door zowel kenmerken van de dader, kenmerken van de over-



Figuur 4: Verdeling van overvallen over uren van de dag



Figuur 5: Verdeling van alle overvallen over de tijden van de dag voor drie seizoenen

val als kenmerken van het object, waarbij in het algemeen geldt dat professionele overvallers verder weg reizen en de reisafstand toeneemt naarmate de objecten verder uit elkaar verspreid liggen. In dichtbevolkte gebieden wordt relatief verder weg overvallen. Voor objecten waarvan er veel zijn, hoeft de overvaller minder te reizen. Een belangrijke reden om ver van huis een overval te plegen lijkt de te verwachten buit te zijn: succesvolle overvallen op objecten ver weg leveren een meer dan 16 keer zo hoge buit op dan overvallen op objecten dicht bij huis. Voor elk soort overvallen zijn er typische piektijden, namelijk op het moment dat in het betrokken object over het algemeen de grootste buit verwacht kan worden. Overvallen buiten de piektijden leveren als zij succesvol zijn echter een grotere buit op dan overvallen op de piektijden. Overvallers hebben een grote voorkeur voor overvallen in het donker. Dit is ook de enige verklaring voor het feit dat in de winter meer overvallen worden gepleegd dan in andere jaargetijden. 's Zomers en 's winters worden overdag als het licht is evenveel overvallen gepleegd, maar 's winters is er een grote toename van de overvallen in de avond op objecten die dan open zijn. De ruimere openstellingstijden van winkels moet in dit verband met grote zorg worden gezien en zullen onvermijdelijk tot een toename van het aantal overvallen leiden.

Met dank aan Jan de Keijser.

Literatuur

C.A. Anderson, D.C. Anderson (1984). Ambient temperature and violent crime: Tests of the linear and curvilinear hypotheses. *Journal of Personality and Social Psychology*, 46, 91-97.

J.D. Baldwin, A.E. Bottoms, (1976). *The urban criminal: A study in Sheffield*. London: Tavistock.
 P.J. Brantingham, P.L. Brantingham, (1984). *Patterns in crime*. London: Macmillan.
 D.L. Capone, W.W. Nichols Jr., (1975). Crime and distance: An analysis of offender behavior in space. *Proceedings of the Association of American Geographers*, 45-49.
 D.L. Capone, W.W. Nichols Jr., (1976). Urban structure and criminal mobility. *American Behavioral Scientist*, 20, 199-213.
 E.G. Cohn, (1990). Weather and crime. *British Journal of Criminology*, 30, 51-64.
 A. Davies, Dale, A. (1995). *Locating the stranger rapist*. London: Home Office, Police Research Group (Paper 3, Special Interest Series).
 S. Field, (1992). The effect of temperature on crime. *British Journal of Criminology*, 32, 340-351.
 J.F. Haran, J.M. Martin, *The armed urban bank robber: A profile*. *Federal Probation*, 48, 47-73.
 V. Jammers, (1995). *Commercial robberies: The business community as a target in The Netherlands*. *Security Journal*, 6, 13-20.
 G.J. Kroese, R.H.J.M. Staring, (1993). Prestige, profissie en wanhoop: Een onderzoek onder gedetineerde overvallers. Arnhem: Gouda Quint.
 S.F. Landau, D. Fridman, (1993). The seasonality of violent crime: The case of robbery and homicide in Israel. *Journal of Research in Crime and Delinquency*, 30, 163-191.
 S.A. Morrison, I. O'Donnell, (1994). *Armed robbery: A study in London*. Oxford: University of Oxford, Centre for Criminological Research (Occasional Papers no. 15).
 W.W. Nichols, (1980). Mental maps, social characteristics, and criminal mobility. In D.E. Georges-Abejye K.D. Harries (Eds.). *Crime: A spatial perspective* (pag. 156-166). New York: Columbia University Press.
 L.E. Pettitway, (1982). Mobility of robbery and burglary offenders: Ghetto and nonghetto spaces. *Urban Affairs Quarterly*, 18(2), 255-270.
 G.F. Rengert, (1989). Behavioral geography and criminal

behaviour. In D.J. Evans D.T. Herbert (Eds.), *The geography of crime* (pp. 161-175). London: Routledge.
 P.J. van Koppen, J.W. de Keijser, (1997). Desisting distance decay: On the aggregation of individual crime trips. *Criminology*, 35, 301-310.
 P.J. van Koppen, R.W.J. Jansen, (1998). The road to the robbery: Travel pattern in commercial robberies. *British Journal of Criminology*, 38, 230-246.
 P.J. van Koppen, R.W.J. Jansen, (1999). The time to rob: Variations in time of number of commercial robberies. *Journal of Research in Crime and Delinquency*, 36, 7-29.
 P.J. van Koppen, S.K. Lochun, (1997). Portraying perpetrators: The validity of offender descriptions by witnesses. *Law and Human Behavior*, 21, 663-687.
 F. Zimring, A. Ceretti, L. Broli, (1996). Crime takes a holiday in Milan. *Crime and Delinquency*, 42, 269-278.

Prof. dr. P.J. van Koppen is werkzaam bij het Nederlands Studiecentrum Criminaliteit en Rechtshandhaving (NSCR) in Leiden en bij het Departement Rechten van de Universiteit Antwerpen.

Noten

- 1 Banken en postkantoren worden in dit artikel als één categorie behandeld, omdat op alle relevante punten tussen de overvallen op die objecten geen interessante verschillen werden gevonden.
- 2 In die categorie zit een grote variëteit aan overvallen, maar voornamelijk overvallen op taxi's, pizza- en andere koeriers, en NS-stations.
- 3 De helft van de overvallen wordt gepleegd binnen 4 kilometer van het woonhuis van de dader, maar doordat een deel van de overvallen ver weg wordt gepleegd, komt het gemiddelde toch nog op 20,8 (SD=39,1).
- 4 Met druggebruikers wordt hier bedoeld degenen die verslaafd zijn. Ook 'cleane' overvallers gebruiker echter vaak alcohol of een andere drug voorafgaand aan de overval om hun zenuwen de baas te blijven.
- 5 Voor een gemakkelijke presentatie is de reisafstand in Tabel 1 in een aantal categorieën verdeeld, mer als grenzen 2 km (zeer dichtbij), 6 km (hetgeen in een uur gelopen kan worden), 20 km (een afstand die in een uur gefietst kan worden) en 60 km (een afstand die in druk verkeer in een uur kan worden afgelegd).
- 6 Zie voor de bevolkingsdichtheid Tabel 1.
- 7 De indeling in ressorten mag wat ruw lijken, maar een analyse per provincie en per politieregio leverde geen andere resultaten op.
- 8 Er zijn wel wat uitzonderingen, zoals kidnapprovallen, maar die komen zelden voor. Zo worden ook banken soms op zondag overvallen, maar het betreft dan altijd een grenswisselkantoor.
- 9 Het jaar is wat ongebruikelijk verdeeld in drie 'seizoenen': de winter (november, december, januari en februari), de zomer (mei, juni, juli en augustus) en het voorjaar/herfst (de overige vier maanden). De dag is eveneens wat ongebruikelijk verdeeld, waarbij de volgende grenzen zijn aangehouden: zonsopgang midden zomer (5.17 uur), zonsopgang midden winter (8.18 uur), 11.00 uur, zonsopgang midden winter (16.25 uur) en de sluiting van de meeste objecten (18.00 uur)